

174 aniversario departamental

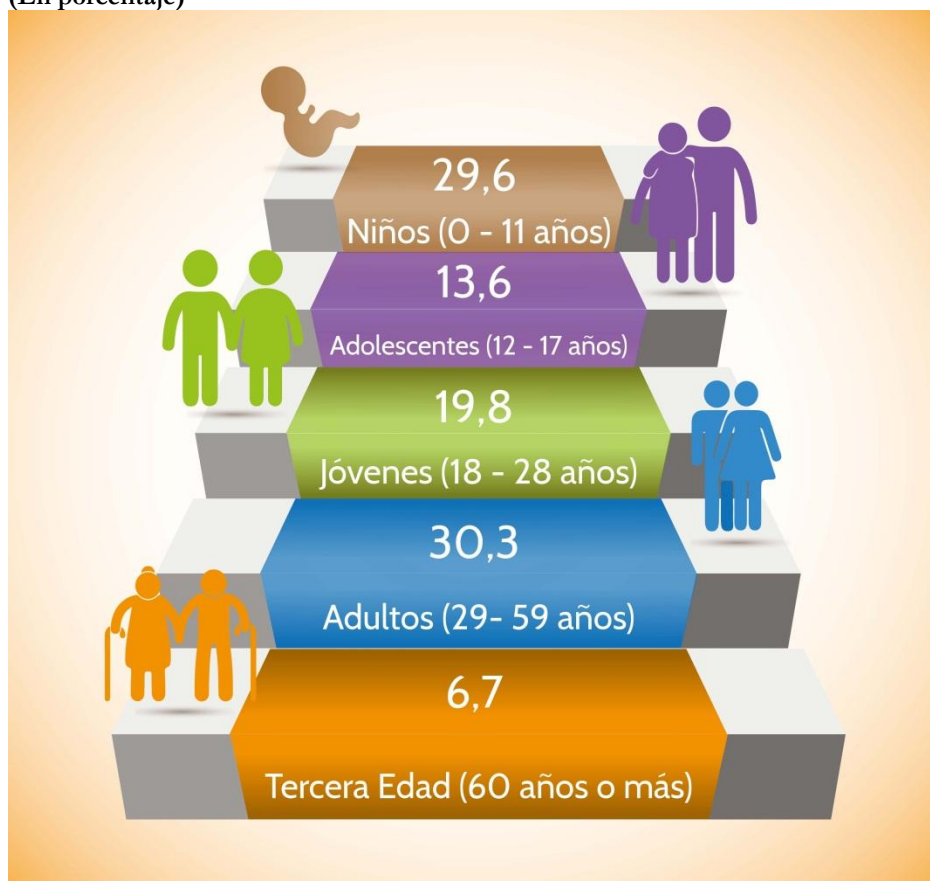
## 63,0% DE LA POBLACIÓN DEL BENI SE ENCUENTRA ENTRE LOS 0 Y 28 AÑOS

**Trinidad, 18 de noviembre de 2016 (INE).**- Al conmemorarse el 174 aniversario de la creación del Beni, el Instituto Nacional de Estadística (INE) informó que el departamento amazónico, según proyecciones al 2016, cuenta con 456.000 habitantes, de ellos 63,0% está en el rango de edad de 0 a 28 años de edad.

Infografía N° 1

**BENI: PROYECCIONES DE POBLACIÓN POR GRUPO DE EDAD, 2016**

(En porcentaje)



Fuente: Instituto Nacional de Estadística

Los municipios más poblados del departamento son: Trinidad con 119.000 personas, Riberalta con 96.000 y Guayaramerín con 44.000 habitantes.

**Cuadro N° 1****BENI: PROYECCIONES DE POBLACIÓN POR SEXO, SEGÚN MUNICIPIO, 2016****(En miles de habitantes y porcentaje)**

MUNICIPIO	TOTAL	HOMBRE	MUJER
Trinidad	119	50,0	50,0
San Javier	6	57,9	42,1
Riberalta	96	51,5	48,6
Guayaramerín	44	51,7	48,3
Reyes	14	52,5	47,5
San Borja	43	51,6	48,4
Santa Rosa	10	51,5	48,5
Rurrenabaque	22	54,3	45,7
Santa Ana de Yacuma	19	50,5	49,5
Exaltación	7	53,0	47,0
San Ignacio	22	53,2	46,8
Loreto	4	52,5	47,5
San Andrés	13	55,0	45,8
San Joaquín	8	56,6	43,4
San Ramón	5	55,8	44,2
Puerto Siles	1	60,0	40,0
Magdalena	12	54,0	46,0
Baures	6	58,1	41,9
Huacaraje	4	56,8	43,2

Fuente: Instituto Nacional de Estadística

**Indicadores demográficos**

Las proyecciones para 2016 dan cuenta que en Beni se registraron 11.000 nacimientos, la tasa bruta de natalidad llega a 25,0 nacimientos por cada mil de habitantes y la tasa global de fecundidad reporta un promedio de 3,2 hijos por mujer. La esperanza de vida es de 72,3 años.

**Cuadro N° 2****BENI: INDICADORES DEMOGRÁFICOS, SEGÚN PROYECCIONES 2016**

NACIMIENTOS	TASA BRUTA DE NATALIDAD	TASA BRUTA DE MORTALIDAD	TASA DE MIGRACIÓN TOTAL NETA	ESPERANZA DE VIDA AL NACER	TASA DE MORTALIDAD INFANTIL	TASA GLOBAL DE FECUNDIDAD
11.000	25,0	5,1	(1,2)	72,3	28,5	3,2

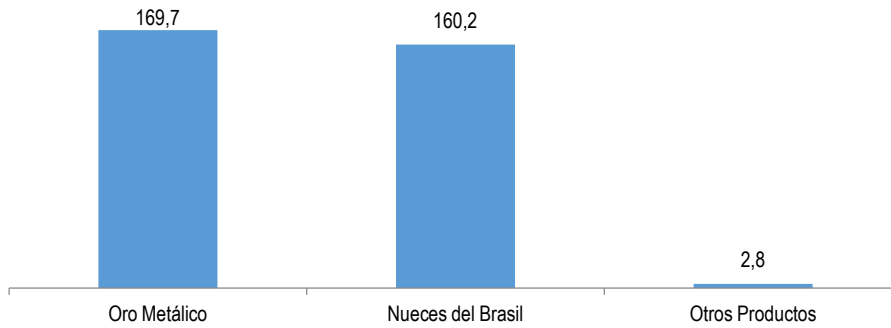
Fuente: Instituto Nacional de Estadística, Revisión 2014

**Economía del departamento de Beni**

En 2015, las exportaciones de Beni llegaron a 332,7 millones de dólares, de este total 169,7 millones de dólares corresponde a oro metálico y 160,2 millones de dólares a castaña (nueces del Brasil), destacándose como principal exportador del país de este producto.

Los principales países de destino de exportación son: India con 110,0 millones de dólares, Estados Unidos con 83,6 millones de dólares y Reino Unido con 41,7 millones de dólares estadounidenses.

**Gráfico N° 1**  
**BENI: EXPORTACIONES<sup>(1)</sup> SEGÚN PRINCIPALES PRODUCTOS, 2015<sup>(p)</sup>**

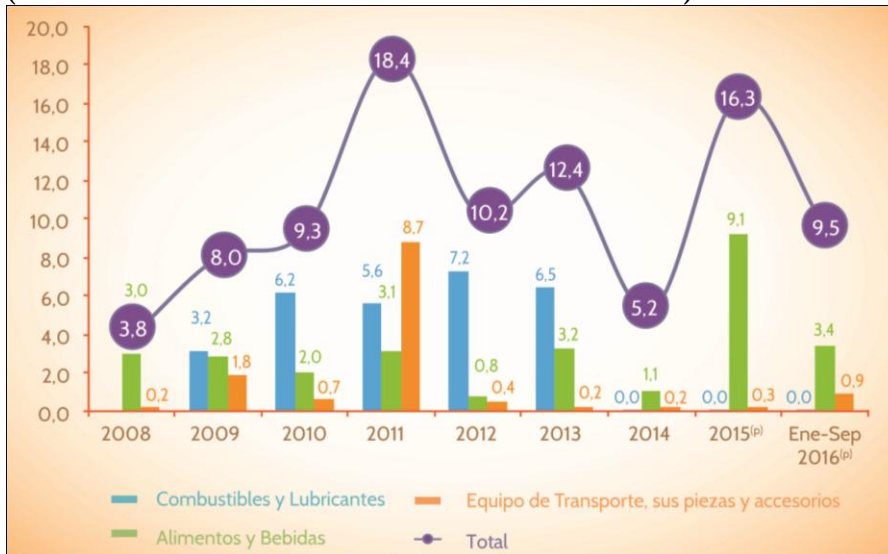


Fuente: Instituto Nacional de Estadística  
<sup>(1)</sup> No incluye Efectos Personales ni Reexportaciones.  
<sup>(p)</sup> Preliminar

Las importaciones registradas por vías de ingreso del departamento de Beni, alcanzaron a 9,5 millones de dólares, hasta septiembre de 2016. El puerto de Guayaramerín es la principal vía de ingreso con 9,2 millones de dólares, seguido por Tambo Quemado con 0,3 millones de dólares.

Según grandes categorías económicas en 2015, las compras externas registradas por Aduanas clasificadas en la categoría de Alimentos y Bebidas aumentaron en 720%, similar comportamiento registró la categoría de Equipo de Transporte, sus piezas y accesorios con 18%.

**Infografía N° 2**  
**BENI: IMPORTACIONES SEGÚN PRINCIPALES CATEGORÍAS ECONÓMICAS, 2008 - 2016**  
**(Valor CIF Frontera en millones de dólares estadounidenses)**

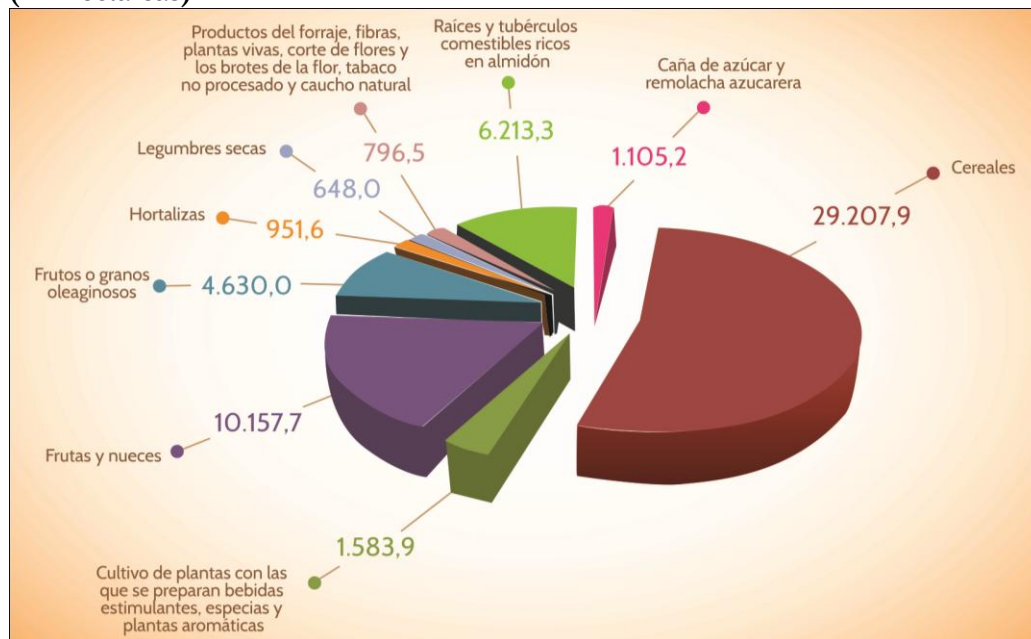


Fuente: Instituto Nacional de Estadística  
<sup>(p)</sup> Preliminar

### Producción agropecuaria

Beni contaba con 55.295,0 hectáreas de superficie cultivada entre verano e invierno en el año agrícola 2012-2013, según los resultados del Censo Agropecuario 2013. De los 72 cultivos más importantes se destacaron los Cereales con 29.207,9 hectáreas; frutales y nueces con 10.157,7 hectáreas y, tubérculos y raíces con 6.213,3 hectáreas.

**Gráfico N° 3**  
**BENI: SUPERFICIE POR CULTIVOS, 2013**  
**(En hectáreas)**



Fuente: Instituto Nacional de Estadística

Según datos preliminares a 2016, el departamento del Beni principalmente registra 2.792.802 cabezas de ganado bovino y 149.860 porcinos.

**Gráfico N° 4**  
**BENI: PRINCIPALES ESPECIES DE GANADO, 2016**



Fuente: Instituto Nacional de Estadística  
 Ministerio de Desarrollo Rural